

POLITICA DI SOSTENIBILITÀ

1. Contesto Alfa

L'impegno principale di Alfa S.p.A. - d'ora in avanti anche "Alfa", la "Società", l' "Azienda"- in materia di sostenibilità è quello di promuovere un modello aziendale fondato su principi etici che favorisca la crescita sostenibile della società in equilibrio con tutte le comunità con le quali interagiamo e con il pianeta.

La nostra volontà è esplicitamente quella di creare un ambiente di lavoro in cui tutti i nostri collaboratori siano e si sentano rispettati, possano crescere nelle loro capacità, mentre insieme - collaboratori e dirigenti - garantiamo ai nostri clienti e fornitori qualità, e innovazione.

Con il fine ultimo attraverso la nostra attività aziendale, di contribuire al benessere delle persone e del pianeta con trasparenza, coerenza e responsabilità.

2. Il nostro impegno in concreto

Convinti di questi valori, abbiamo integrato con trasparenza nella nostra gestione i principi chiave della sostenibilità, ispirati allo slogan delle Nazioni Unite "Chi si impegna vince" ¹, riconoscendone il ruolo centrale nel promuovere un impatto positivo e duraturo sulle persone - comunità e società *sensu latu* - e sul pianeta. Questo approccio sottolinea la nostra dedizione a una coesistenza rispettosa tra persone e ambiente e il nostro impegno costante verso pratiche commerciali responsabili.

La consapevolezza dell'importanza di preservare le risorse naturali guida la sobrietà e la lungimiranza delle nostre decisioni; lavoriamo per contribuire a un futuro più sostenibile considerando la responsabilità sociale e ambientale come parte integrante della nostra missione aziendale.

I nostri impegni specifici sono evidenziati e riflessi in:

→ *integrazione* della sostenibilità nella nostra gestione aziendale o *governance*: il nostro consiglio di amministrazione è guidato

1. Rapporto delle Nazioni Unite del 2004 voluto dal Segretario Generale Kofi Annan per spiegare l'importanza economica dei valori non finanziari ambientali e sociali dal titolo "Who cares wins"

dai più rigorosi principi di etica aziendale, e pone la massima attenzione alla conformità legislativa, alla trasparenza e alle pratiche commerciali responsabili, in ognuna delle linee strategiche della gestione aziendale;

- *tutela* delle risorse del pianeta. Adottiamo pratiche energetiche sostenibili, priorizziamo politiche di efficienza energetica, adottiamo nuove fonti rinnovabili e la gestione responsabile dei rifiuti, per rafforzare l'equilibrio costante tra gestione, sviluppo, persone e ambiente, a favore delle generazioni attuali e future;
- *incentivo* verso un ambiente di lavoro favorevole alla crescita di tutti i collaboratori in ognuna delle mansioni, nel rispetto delle normative locali, come indicato nella nostra politica di Sviluppo del Capitale Umano. Siamo impegnati a dare priorità perché i nostri collaboratori abbiano a disposizione le risorse necessarie allo svolgimento moderno delle loro attività, garantendo il benessere delle persone;
- *promozione* della diversità, inclusione e non discriminazione sono un vero impegno da sempre per noi! Questo impegno è dichiarato nella nostra politica che fornisce le basi per l'avanzamento professionale di tutti, senza differenziazione alcuna, cercando di riconoscere ad ognuno l'unicità del proprio contributo, che con garanzia di diversità contribuisce al meglio alle nostre attività commerciali;
- *rafforzamento* e/o creazione di relazioni con i fornitori della nostra catena di approvvigionamento basate su principi etici e sul trattamento equo dei loro stessi dipendenti, per affermare sia la nostra attenzione alle pratiche commerciali responsabili che quella dell'intero ecosistema in cui operiamo.

3. Come si applica

Per mettere in pratica questa politica e gli impegni descritti, abbiamo intrapreso in tutte le aree rilevanti dell'azienda le azioni che descriviamo di seguito:

- *sviluppo* di politiche e procedure necessarie per garantire che sia i nostri dipendenti, che i tutti portatori di interesse, siano informati sulle nostre pratiche di sostenibilità, favorendo una vera comprensione del nostro proposito aziendale;
- *ricerca e legittimazione* attraverso prospettive esterne; per raggiungerle, valutiamo i nostri impegni in collaborazione con terze parti attraverso certificazioni e inchieste ESG². Consideriamo i risultati oggettivi di queste analisi fondamentali per apportare miglioramenti alla nostra gestione;

- *valutazione sistematica dei fattori ESG* per garantire trasparenza, responsabilità e miglioramento dei nostri impegni di sostenibilità. Monitoriamo i dati principali, tra cui consumo energetico, emissioni di CO₂, produzione e smaltimento di rifiuti, consumo idrico, dati demografici dei collaboratori, iniziative di formazione e tasso di incidenti, per ottenere un quadro completo di gestione dei principali indicatori di sostenibilità, riportato oggi in un pannello digitalizzato a disposizione nel sito aziendale;
- *miglioramento* dell' efficienza energetica dei nostri stabilimenti dando priorità a fonti di energia pulita e rinnovabile quando possibile. Misuriamo e controlliamo il consumo energetico, esaminando ogni area per ottimizzare l' uso energetico efficiente. Miriamo a ridurre le nostre impronte ambientali per contribuire a un futuro più pulito e sostenibile;
- *implementazione di strategie* di gestione dei rifiuti conformi alle normative locali, per ridurre significativamente il nostro impatto. Abbiamo aggiornato le strategie di consumo della carta nei nostri uffici, stampando documenti solo quando inevitabile, in modalità predefinita fronte-retro. Per promuovere un uso consapevole della carta, digitalizziamo i documenti, e utilizziamo la PEC (*Posta Elettronica Certificata*) per le comunicazioni ufficiali;
- *attenzione* al valore delle persone come impegno fondamentale. Abbiamo istituito una politica di sviluppo del capitale umano e una di diversità, inclusione e non discriminazione come strategie per garantire la crescita, il benessere e le pari opportunità dei nostri collaboratori, promuovendo una cultura del lavoro inclusiva per un successo aziendale sostenibile;
- *adeguamento e conformità* massima con le normative locali nel rispetto delle leggi sul lavoro, come indicato nel nostro Codice di Etica e Condotta e nel Contratto Collettivo Nazionale di lavoro;
- *cultura di spazi aperti* è ciò che promuoviamo in maniera innovativa, ad esempio con la creazione di una piccola biblioteca;
- *allineamento alle normative* sulla segnalazione degli illeciti, incoraggiando tutto il personale ad esprimere e condividere eventuali preoccupazioni. Questo impegno assicura una cultura di fiducia, responsabilità e miglioramento continuo, favorendo un ambiente di lavoro etico e sostenibile.

4. Comunicazione e trasparenza

Ci impegniamo a garantire che la nostra politica aziendale sia accessibile a tutti i collaboratori con indicazioni esplicite - cartelli, pannelli, messaggi visibili - nelle aree comuni e attraverso i canali interni, come la posta elettronica.

5 Approvazione e revisione

Questa politica di Sostenibilità ha ottenuto la revisione e l'approvazione del Consiglio d'Amministrazione e sarà soggetta a revisione annuale da parte del dipartimento delle Risorse Umane perché sia sempre in linea con i valori e gli obiettivi aziendali.

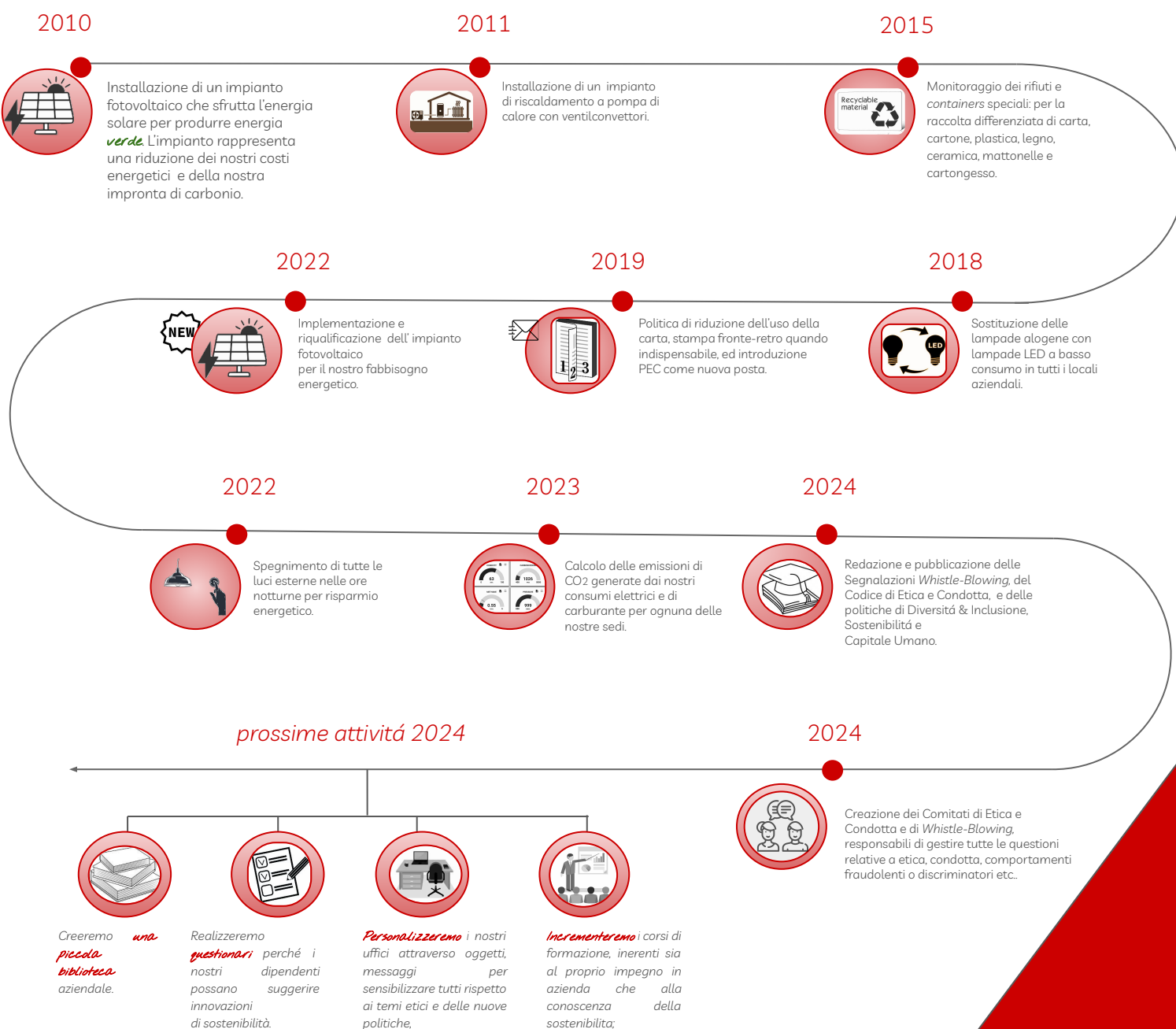
6 Definizioni

Questa sezione include le definizioni degli aspetti rilevanti per Alfa in relazione alla politica di sostenibilità:

- *Capitale umano*: definiamo capitale umano la concretizzazione delle competenze possedute da ciascun collaboratore e delle attività mirate a potenziare le capacità, conoscenze e abilità. Questo approccio vuole promuovere il benessere personale e potenziare le opportunità e le competenze lavorative dei nostri collaboratori.
- *Diversità e inclusione*: definiamo diversità e inclusione il riconoscimento e apprezzamento delle differenze e delle qualità uniche degli individui, nonché un ambiente che garantisca che tutti si sentano valorizzati, rispettati e *inclusi*.
- *Sostenibilità*: definiamo la sostenibilità come attenzione e cura di tutto ciò che ci circonda, sotto forma di pratica responsabile e consapevole nell'utilizzo delle risorse ambientali, nella gestione etica aziendale verso tutti gli interlocutori, promuovendo condizioni ottimali per la crescita e lo sviluppo delle persone.

7. Le nostre azioni di sostenibilità nel tempo

Alfa S.p.A. nasce nel 1936 come piccolo magazzino per la vendita di carbone e ferro. Nel corso di quasi 90 anni di esperienza legata alla storia italiana, Alfa ha sempre accompagnato le esigenze di una edilizia in costante evoluzione dalla ricostruzione post-bellica alle attuali tendenze *green* per realizzazioni proiettate verso un futuro sempre più ecosostenibile. Riassumiamo qui le azioni di sostenibilità più recenti e i passi futuri.



8. Registro

Questa sezione contiene un registro delle modifiche apportate a questa Politica di Sostenibilità:

Numero di revisione	Data di revisione e approvazione	Approvato da	Commenti
1			
2			
3			

9 Entrata in vigore

La seguente politica entra in vigore a partire dal 12/03/2024

Perugia, 12/03/2024

In fede,

alfa S.p.A.
L'AMMINISTRATORE DELEGATO

(ott. Francesco Pascaletti)

Approvazione e Firma

Sede principale:

Filiali:

alfa

Via della Valtiera snc – Ponte San Giovanni (PG)

Corciano (PG) Loc. Taverne Via Togliatti, 29

Foligno (PG) Loc. La Paciana, Via Bartolomei

Montalto di Castro (VT) Strada Statale Castrense km 1,125

Terni Via delle Tre Venezie 255

San Ginesio (MC) Loc. Pian di Pieca

Mogliano (MC) C.da Tratagliata snc

Civita Castellana (VT), Via Flaminia